

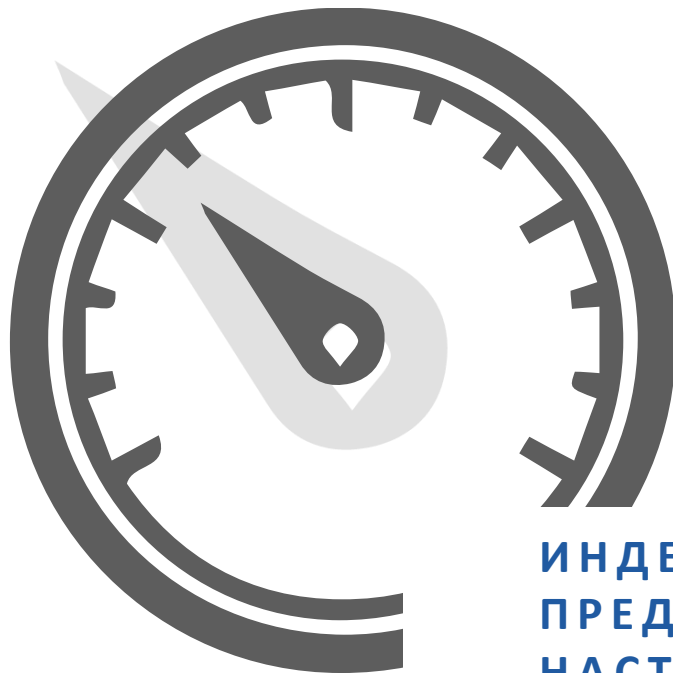


УПОЛНОМОЧЕННЫЙ ПРИ ПРЕЗИДЕНТЕ
РОССИЙСКОЙ ФЕДЕРАЦИИ
ПО ЗАЩИТЕ ПРАВ ПРЕДПРИНИМАТЕЛЕЙ

ОБЩЕРОССИЙСКАЯ
ОБЩЕСТВЕННАЯ
ОРГАНИЗАЦИЯ **ДЕЛОВАЯ
РОССИЯ**



ВЫСШАЯ ШКОЛА ЭКОНОМИКИ
НАЦИОНАЛЬНЫЙ ИССЛЕДОВАТЕЛЬСКИЙ УНИВЕРСИТЕТ



ИНДЕКС ПРЕДПРИНИМАТЕЛЬСКИХ НАСТРОЕНИЙ

Ежеквартально:
Промышленность/
Строительство/Розничная торговля/
Сфера услуг

Ежемесячно:
Промышленность

ombudsmanbiz.ru
deloros.ru

Федеральный Барометр
предпринимательских
настроений

Декабрь 2015: Промышленное производство. Крупные и средние предприятия

-5.0

4 квартал 2015: Промышленное производство (крупные и средние/малые)

-5.0 / -11.0

Строительство (крупные и средние/малые)

-8.0 / -14.0

Розничная торговля (крупные и средние/малые)

-2.0 / -2.0

Сфера услуг (крупные и средние)



Исследование проводится методом конъюнктурного опроса руководителей предприятий.

Субъекты малого предпринимательства: 10 тыс. субъектов более чем из 80 регионов Российской Федерации.

- Промышленность (С, D, E по ОКВЭД) - около **2,5 тыс. руководителей предприятий.**
- Строительство - около **4,5 тыс. руководителей предприятий.**
- Розничная торговля - свыше **3,0 тыс. руководителей предприятий.**

Малые компании - численность занятых от 16 до 100 человек.

Субъекты крупного и среднего предпринимательства: 21 тыс. субъектов более чем из 80 регионов Российской Федерации.

- Промышленность (С, D, E по ОКВЭД) — более **6,5 тыс. руководителей предприятий;**
- Строительство - более **6,5 тыс. единиц руководителей предприятий;**
- Розничная торговля - свыше **4,0 тыс. руководителей предприятий;**
- Сфера услуг - **5,5 тыс. руководителей предприятий.**

Средние компании - численность сотрудников от 101 до 250 человек.

Крупные предприятия - численность занятых свыше 250 человек



Ежемесячно:

Крупные и средние предприятия:
Промышленность



Ежеквартально:

Крупные, средние и малые предприятия:
Промышленность, строительство,
розничная торговля, сфера услуг



В исследовании за 4 квартал 2015 года использованы результаты опроса руководителей около 31,0 тыс. крупных, средних и малых предприятий промышленности (группы С, D, E по ОКВЭД), строительства (группа F по ОКВЭД), розничной торговли (подгруппа G52 по ОКВЭД) и сферы услуг в 80 субъектах РФ, проведенного Федеральной службой государственной статистики.



Выборка репрезентативна в целом по видам деятельности, различным группам предприятий по численности занятых, формам собственности, видам реализуемой продукции, а также по регионам.



Проведена сезонная корректировка временных рядов показателей деятельности всех организаций исследуемых видов деятельности.



К малым компаниям отнесены предприятия с численностью сотрудников от 16 до 100 человек, к средним - от 101 до 250 человек. **К крупным компаниям** – предприятия с численностью занятых свыше 250 человек.



Индекс предпринимательской уверенности в промышленности рассчитывается как среднее арифметическое значение балансов по фактически сложившимся уровням спроса и запасам готовой продукции (с обратным знаком) и ожидаемой тенденции выпуска продукции (в процентах).



Индекс предпринимательской уверенности в строительстве рассчитывается как среднее арифметическое значение сезонно

скорректированных балансов оценок фактического состояния портфеля заказов и ожидаемого в ближайшие 3–4 месяца изменения численности занятых в организациях (в процентах).



Индекс предпринимательской уверенности в розничной торговле рассчитывается как среднее арифметическое балансов оценок уровня складских запасов (с обратным знаком), изменения экономического положения в текущем периоде по сравнению с предыдущим и ожидаемого изменения экономического положения в следующем периоде (в процентах).

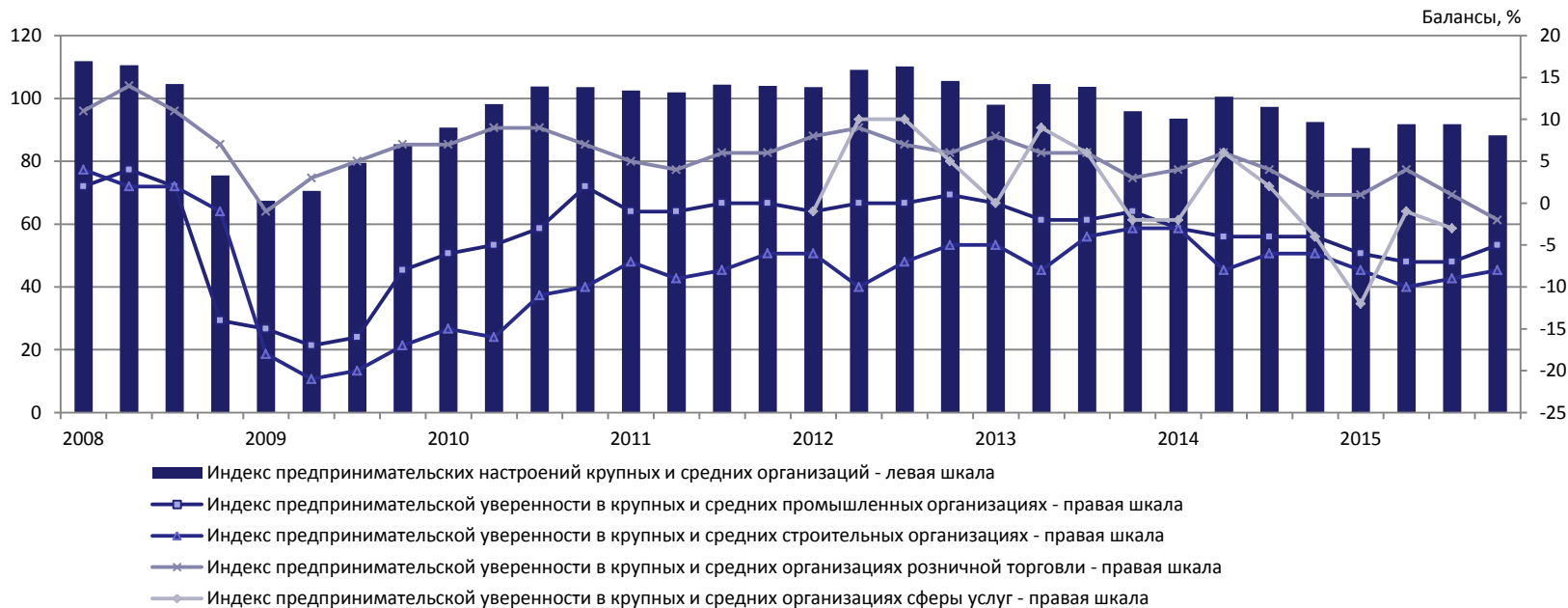


Индекс предпринимательской уверенности в сфере услуг рассчитывается как среднее арифметическое значение балансов оценок изменения спроса на услуги и экономического положения организаций в текущем квартале по сравнению с предыдущим кварталом, а также ожидаемого изменения спроса на услуги в следующем квартале (в процентах).



ИНДЕКС ПРЕДПРИНИМАТЕЛЬСКИХ НАСТРОЕНИЙ

Индекс предпринимательских настроений в крупных и средних промышленных, строительных, торговых организациях и организациях сферы услуг



Индекс предпринимательских настроений в крупных и средних организациях в 4 квартале 2015 г. по отношению к 3 кварталу 2015 г. снизился на **3,5%** достигнув значения **88,3%**

Промышленность: ИПУ в 4 квартале 2015 г. вырос по отношению к значению за предыдущий период на 2 п.п. и составил **(-5%)**.

Строительство: в отрасли произошло незначительное улучшение деловой активности. ИПУ вырос по отношению к предыдущему кварталу на 1 п.п. и достиг **(-8%)**.

Розничная торговля: наблюдается ухудшение делового климата. ИПУ снизился относительно предыдущего квартала на 3 п.п., достигнув отметки **(-2%)** показав уровень ниже чем за 1 квартал 2009 года.



ИНДЕКС ПРЕДПРИНИМАТЕЛЬСКИХ НАСТРОЕНИЙ

Индекс предпринимательских настроений в малых промышленных, строительных и торговых организациях



Индекс предпринимательских настроений в малых организациях снизился в 4 квартале 2015 г. на **1,6** процентных пунктов и составил **87,3%**, приближаясь к минимальным значениям 2009 года.

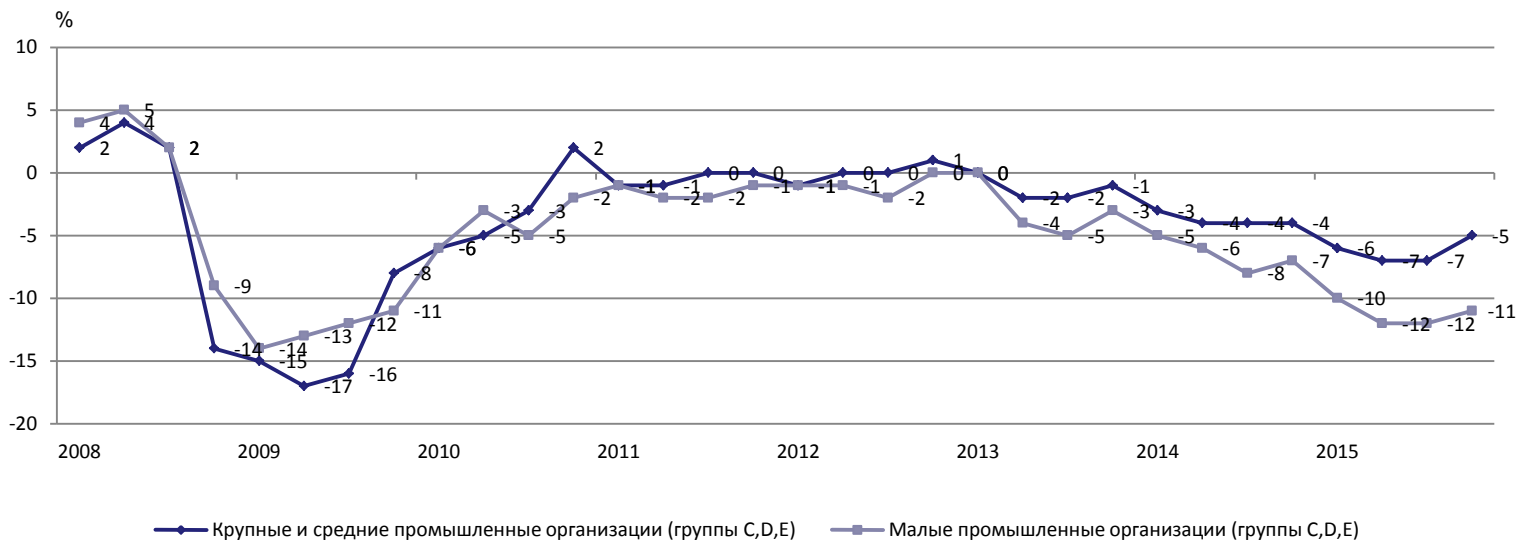
Промышленность: Индекс предпринимательской уверенности (ИПУ) в 4 квартале 2015 г. Увеличился на 1% к 3 кварталу 2015 г. и составил **(-11%)**.

Строительство: ИПУ в 4 квартале 2015 г. показал снижение относительно предыдущего квартала на 1 п.п., составив **(-14%)**.

Розничная торговля: снижение деловой активности в отрасли. ИПУ снизился на 1 п.п. относительно предыдущего квартала и составил **(-2%)**, достигнув значений за 4 кв. 2014 года.



ИНДЕКС ПРЕДПРИНИМАТЕЛЬСКОЙ УВЕРЕННОСТИ
В КРУПНЫХ, СРЕДНИХ И МАЛЫХ ПРОМЫШЛЕННЫХ ОРГАНИЗАЦИЯХ



По итогам 4 квартала 2015 г. наблюдается восстановление в отрасли:

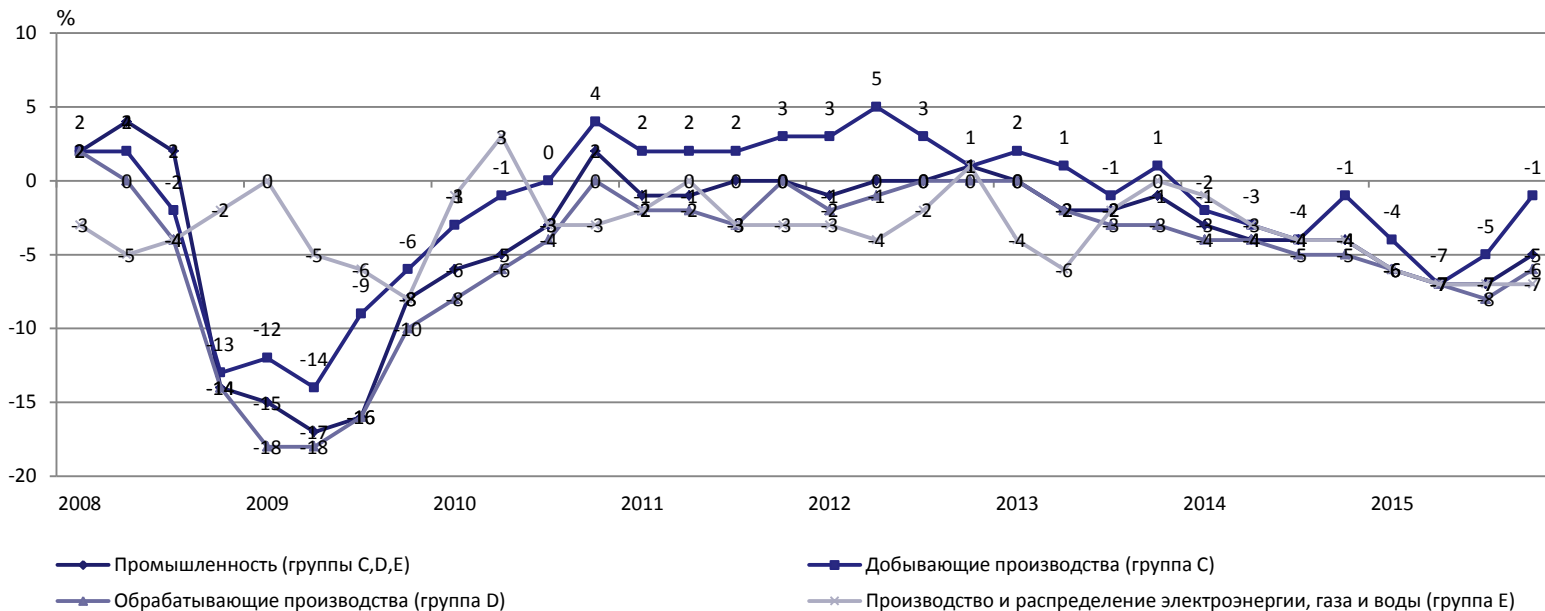
Индекс предпринимательской уверенности в крупных и средних промышленных организациях по отношению к предыдущему кварталу увеличился на 2 п. п. и составил (-5%).

Значение Индекса, характеризующее деловой климат в малых промышленных организациях, относительно 3 квартала 2015 г. незначительно вырос и составил (-11%).

Использованы результаты опроса руководителей более 5,5 тыс. крупных и средних, а также 2,5 тыс. малых промышленных предприятий различных видов экономической деятельности в 80 субъектах РФ, проведенного Федеральной службой государственной статистики



ИНДЕКС ПРЕДПРИНИМАТЕЛЬСКОЙ УВЕРЕННОСТИ В КРУПНЫХ И СРЕДНИХ ПРОМЫШЛЕННЫХ ОРГАНИЗАЦИЯХ ПО ВИДАМ ЭКОНОМИЧЕСКОЙ ДЕЯТЕЛЬНОСТИ



ИПУ в целом по промышленности в крупных и средних организациях в 4 квартале 2015 г. вырос на 2 п.п. по отношению к 3 кварталу 2015 г. и составил (-5%).

ИПУ в крупных и средних промышленных организациях обрабатывающих производств по итогам 4 квартала 2015 г. повысился на 2 п.п. по отношению к предыдущему кварталу и составил (-6%).

Значение ИПУ, характеризующее деловой климат в промышленных организациях добывающих производств, выросло относительно 3 квартала 2015 г. на 4 п.п., составив (-1%). Компенсировав падение индекса 2-3 кварталов 2015 года.

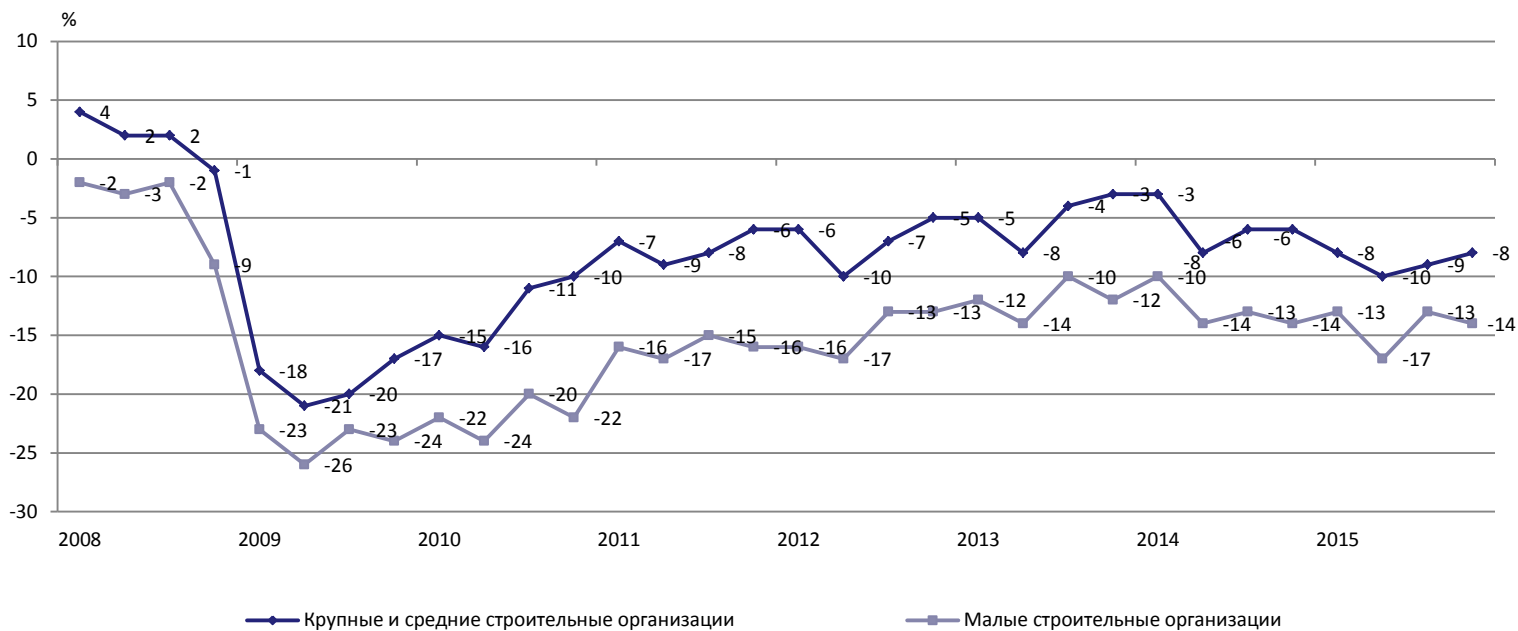
ИПУ в производстве и распределении электроэнергии, газа и воды по отношению к предыдущему кварталу не изменился, составив (-7%).

	2015	min 2009
Промышленность (C, D, E)	-5	-17
Добывающие производства C	-1	-14
Обрабатывающие производства D	-6	-18
Производство и распределение э/э, газа и воды	-7	-8

Использованы результаты опроса руководителей более 5,5 тыс. крупных и средних промышленных предприятий различных видов экономической деятельности в 80 субъектах РФ, проведенного Федеральной службой государственной статистики



ИНДЕКС ПРЕДПРИНИМАТЕЛЬСКОЙ УВЕРЕННОСТИ
В КРУПНЫХ, СРЕДНИХ И МАЛЫХ СТРОИТЕЛЬНЫХ ОРГАНИЗАЦИЯХ



В отрасли наблюдается незначительное улучшение деловой активности.

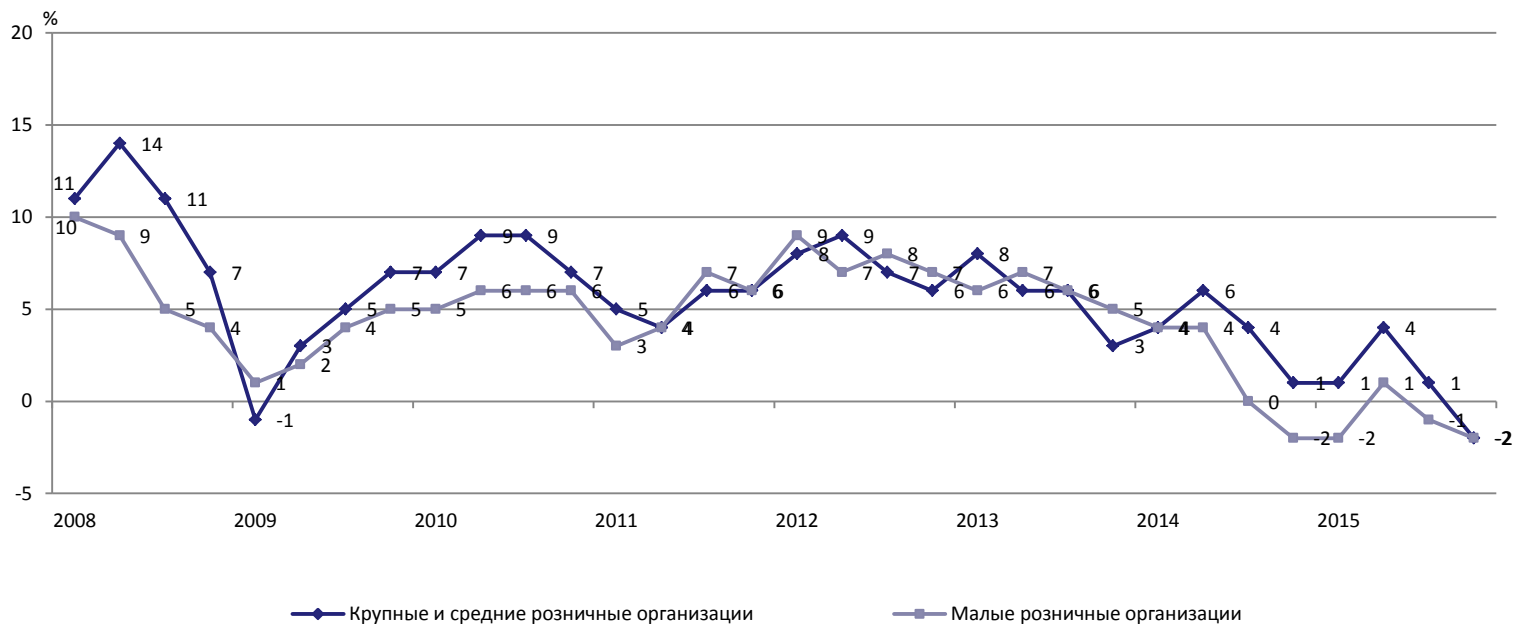
Индекс предпринимательской уверенности (ИПУ), характеризующий настроения предпринимателей крупного и среднего строительного бизнеса, по отношению к 3 кварталу 2015 г. вырос на 1 п.п. и составил (-8%). Значение ИПУ растет на протяжении двух кварталов.

ИПУ, характеризующий деловой климат в малых строительных организациях, незначительно снизился и составил (-14%).

Использованы результаты опроса руководителей более 6,5 тыс. крупных и средних, а также 4,5 тыс. малых строительных предприятий в 80 субъектах РФ, проведенного Федеральной службой государственной статистики



ИНДЕКС ПРЕДПРИНИМАТЕЛЬСКОЙ УВЕРЕННОСТИ
В КРУПНЫХ, СРЕДНИХ И МАЛЫХ ОРГАНИЗАЦИЯХ РОЗНИЧНОЙ ТОРГОВЛИ



По итогам анализируемого периода значения ИПУ для отрасли в целом достигли наименьших показателей с 2009 года.

Индекс предпринимательской уверенности (ИПУ), характеризующий настроения предпринимателей крупного и среднего бизнеса, снизился на 3 п.п. по сравнению с 3 кварталом 2015 г. и составил **-2%**.

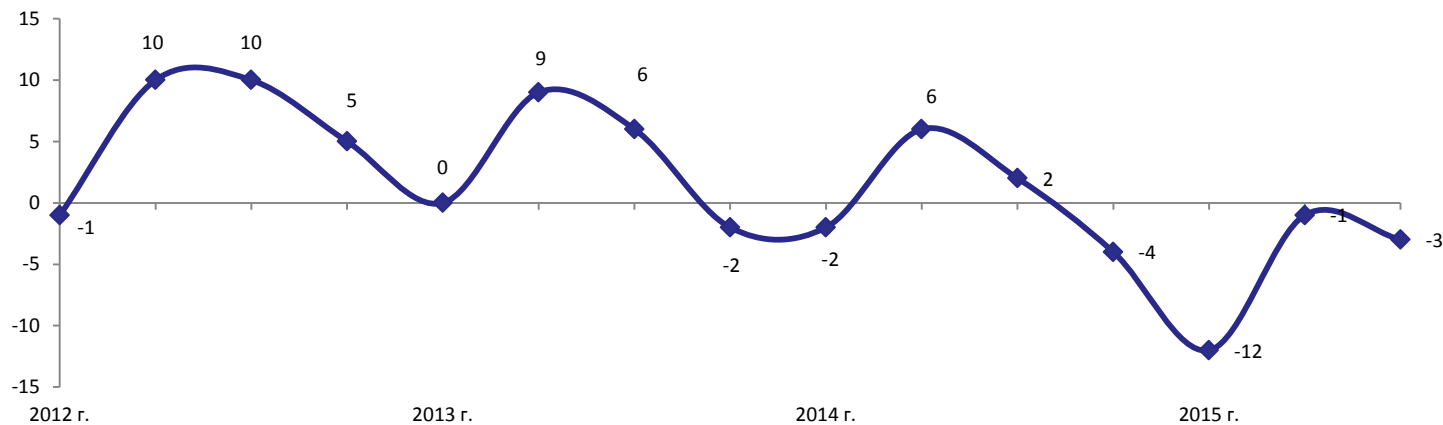
Индекс предпринимательской уверенности, отражающий состояние делового климата в малых организациях розничной торговли, также снизился на 1 п.п. по сравнению с 3 кварталом 2015 г. и составил **-2%**, что свидетельствует об ухудшении деловой активности в этом секторе.

Использованы результаты опроса руководителей более 4,0 тыс. крупных и средних, а также 3,0 тыс. малых предприятий розничной торговли в 80 субъектах РФ, проведенного Федеральной службой государственной статистики.



ИНДЕКС ПРЕДПРИНИМАТЕЛЬСКОЙ УВЕРЕННОСТИ
В КРУПНЫХ И СРЕДНИХ ОРГАНИЗАЦИЯХ СФЕРЫ УСЛУГ

Балансы, %



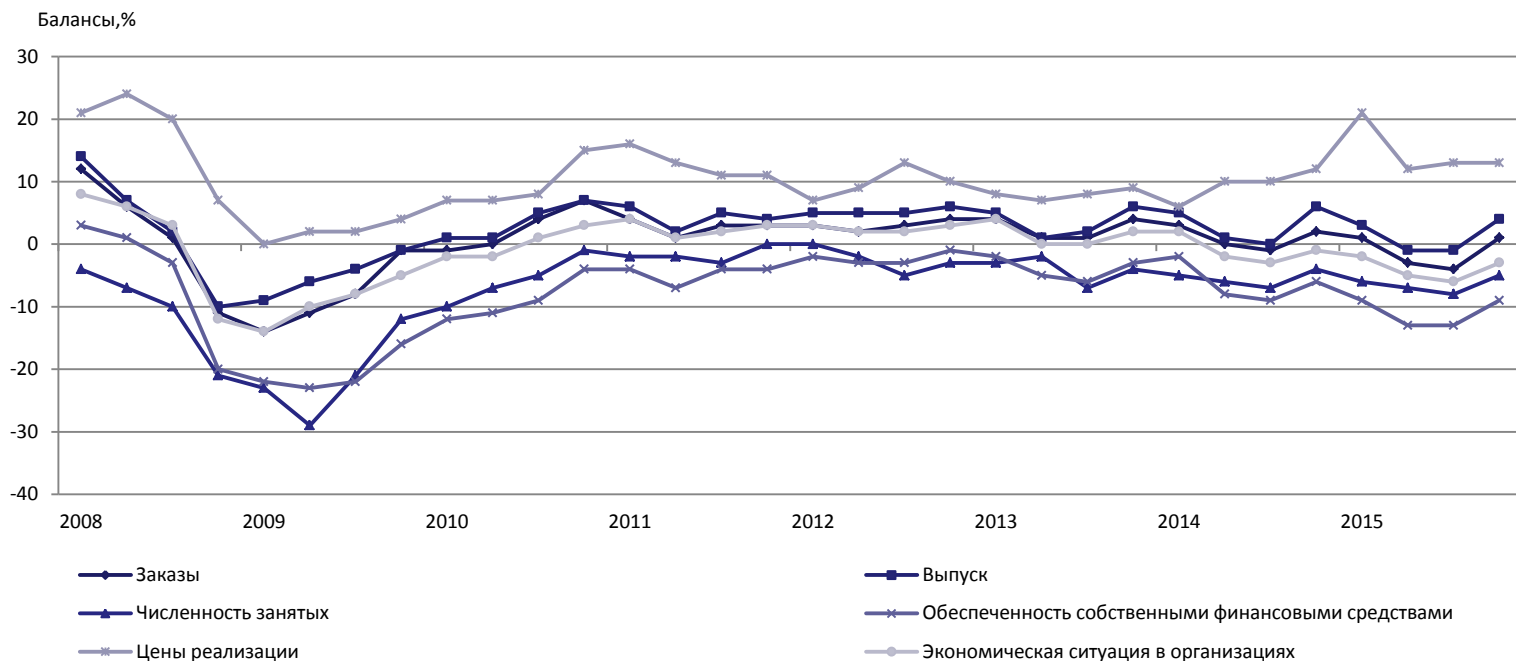
По итогам анализируемого периода возможно констатировать ухудшение деловой активности на рынке услуг в 3 квартале 2015 г. по сравнению со 2 кварталом 2015 г. Об этом свидетельствует динамика индекса предпринимательской уверенности (ИПУ).

В 3 квартале 2015 г. значение индекса снизилось по сравнению с предыдущим кварталом на 2 п.п. (**с -1% до -3%**), вызванное сезонным фактором. Однако по сравнению с 3 кварталом 2014 г. значение ИПУ ниже на 5 п.п.

Использованы результаты опроса руководителей 5,5 тыс. крупных и средних предприятий сферы услуг в 80 субъектах РФ, проведенного Федеральной службой государственной статистики.



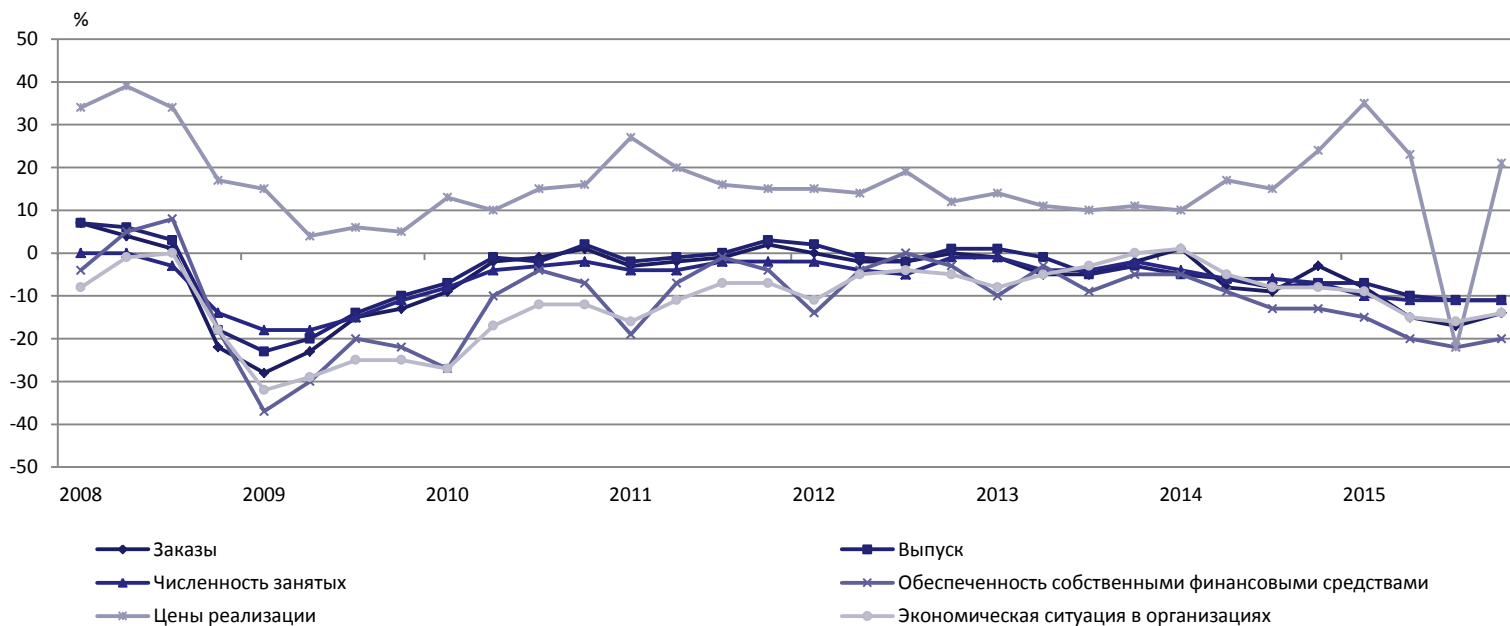
ОСНОВНЫЕ ЭКОНОМИЧЕСКИЕ ПОКАЗАТЕЛИ
ПО КРУПНЫМ И СРЕДНИМ ПРОМЫШЛЕННЫМ ПРЕДПРИЯТИЯМ



	4 кв. 2008	4 кв. 2009	4 кв. 2010	4 кв. 2011	4 кв. 2012	4 кв. 2013	4 кв. 2014	3 кв. 2015	4 кв. 2015	Изменение (4/2015 к 3/2015)
Заказы	-11	-1	7	3	4	4	2	-4	1	5
Выпуск	-10	-1	7	4	6	6	6	-1	4	5
Численность занятых	-21	-12	-1	0	-3	-4	-4	-8	-5	3
Обеспеченность собственными финансовыми средствами	-20	-16	-4	-4	-1	-3	-6	-13	-9	4
Цены реализации	7	4	15	11	10	9	12	13	13	0
Экономическая ситуация в организациях	-12	-5	3	3	3	2	-1	-6	-3	3



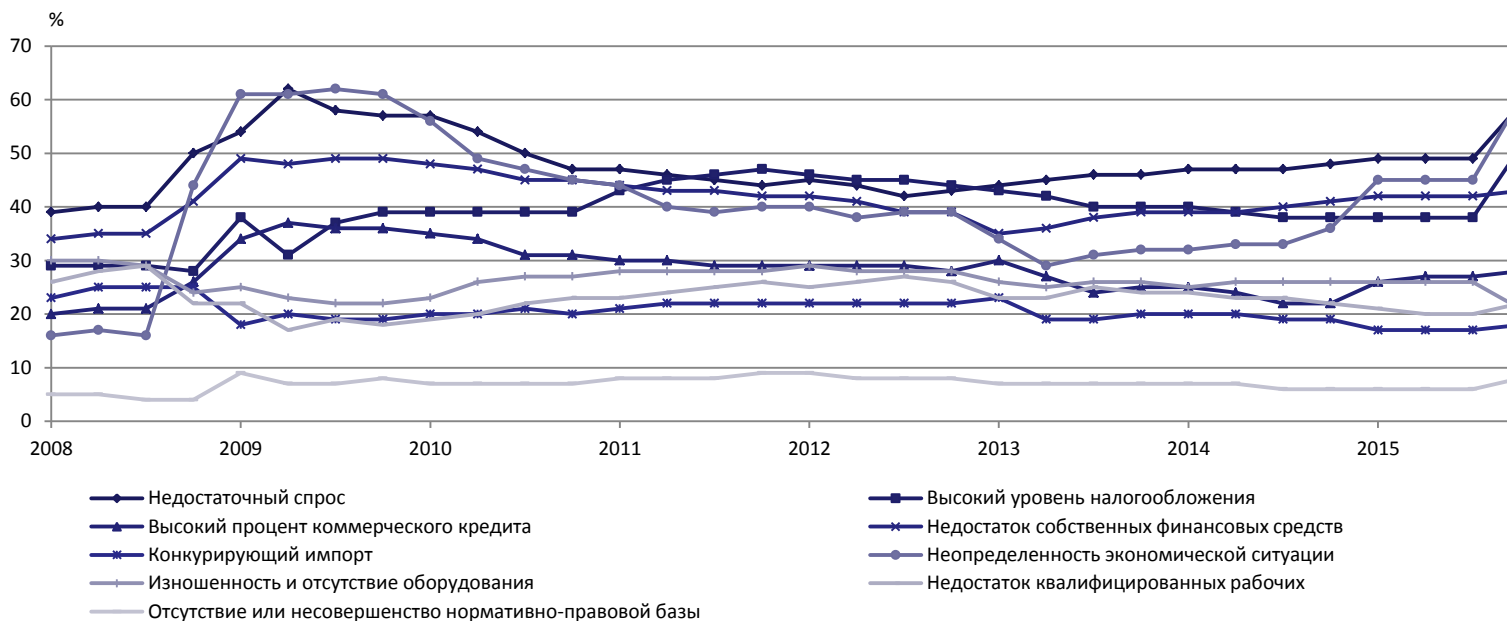
ОСНОВНЫЕ ЭКОНОМИЧЕСКИЕ ПОКАЗАТЕЛИ
ПО МАЛЫМ ПРОМЫШЛЕННЫМ ПРЕДПРИЯТИЯМ



	4 кв. 2008	4 кв. 2009	4 кв. 2010	4 кв. 2011	4 кв. 2012	4 кв. 2013	4 кв. 2014	3 кв. 2015	4 кв. 2015	Изменение (4/2015 к 3/2015)
Заказы	-22	-13	1	2	0	-2	-3	-17	-14	3
Выпуск	-18	-10	2	3	1	-3	-7	-11	-11	0
Численность занятых	-14	-11	-2	-2	-1	-2	-7	-11	-11	0
Обеспеченность собственными финансовыми средствами	-18	-22	-7	-4	-3	-5	-13	-22	-20	2
Цены реализации	17	5	16	15	12	11	24	-22	21	43
Экономическая ситуация в организациях	-18	-25	-12	-7	-5	0	-8	-16	-14	2



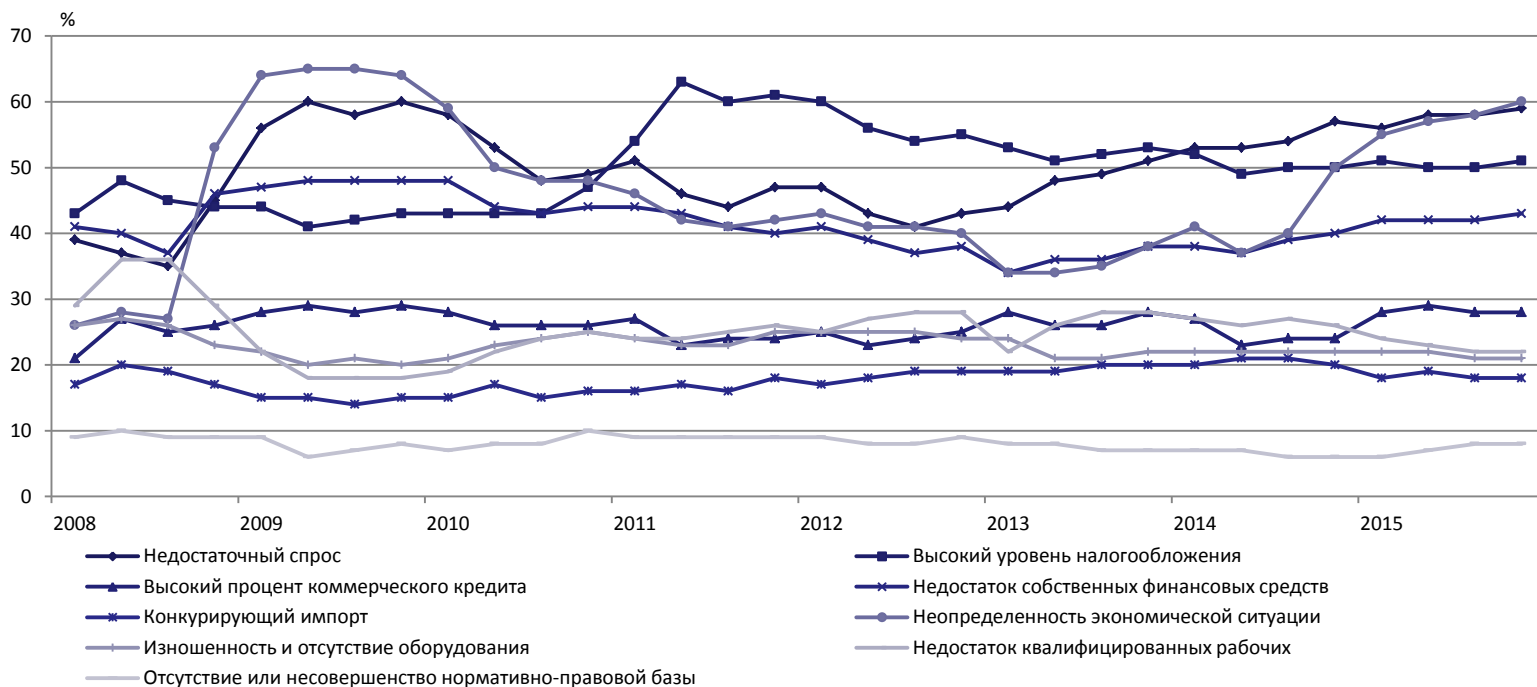
ДИНАМИКА ФАКТОРОВ, ОГРАНИЧИВАЮЩИХ ДЕЯТЕЛЬНОСТЬ
КРУПНЫХ И СРЕДНИХ ПРОМЫШЛЕННЫХ ПРЕДПРИЯТИЙ



	4 кв. 2008	4 кв. 2009	4 кв. 2010	4 кв. 2011	4 кв. 2012	4 кв. 2013	4 кв. 2014	3 кв. 2015	4 кв. 2015	Изменение (4/2015 к 3/2015)
Недостаточный спрос	50	57	47	44	43	46	48	49	59	10
Высокий уровень налогообложения	28	39	39	47	44	40	38	38	51	13
Высокий процент коммерческого кредита	26	36	31	29	28	25	22	27	28	1
Недостаток собственных финансовых средств	41	49	45	42	39	39	41	42	43	1
Конкурирующий импорт	25	19	20	22	22	20	19	17	18	1
Неопределенность экономической ситуации	44	61	45	40	39	32	36	45	60	15
Изношенность и отсутствие оборудования	24	22	27	28	28	26	26	26	21	-5
Недостаток квалифицированных рабочих	22	18	23	26	26	24	22	20	22	2
Отсутствие или несовершенство нормативно-правовой базы	4	8	7	9	8	7	6	6	8	2



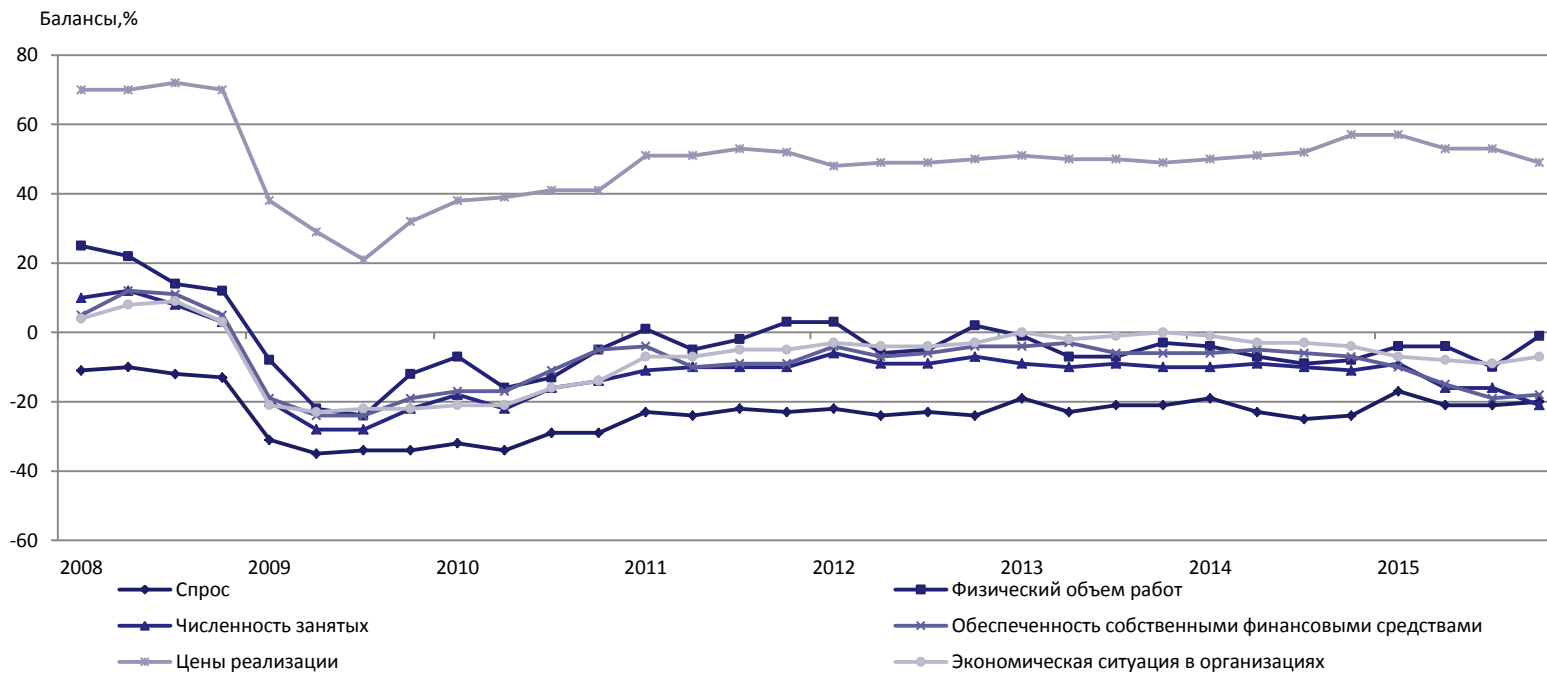
ДИНАМИКА ФАКТОРОВ, ОГРАНИЧИВАЮЩИХ ДЕЯТЕЛЬНОСТЬ
МАЛЫХ ПРОМЫШЛЕННЫХ ПРЕДПРИЯТИЙ



	4 кв. 2008	4 кв. 2009	4 кв. 2010	4 кв. 2011	4 кв. 2012	4 кв. 2013	4 кв. 2014	3 кв. 2015	4 кв. 2015	Изменение (4/2015 к 3/2015)
Недостаточный спрос	45	60	49	47	43	51	57	58	59	1
Высокий уровень налогообложения	44	43	47	61	55	53	50	50	51	1
Высокий процент коммерческого кредита	26	29	26	24	25	28	24	28	28	0
Недостаток собственных финансовых средств	46	48	44	40	38	38	40	42	43	1
Конкурирующий импорт	17	15	16	18	19	20	20	18	18	0
Неопределенность экономической ситуации	53	64	48	42	40	38	50	58	60	2
Изношенность и отсутствие оборудования	23	20	25	25	24	22	22	21	21	0
Недостаток квалифицированных рабочих	29	18	25	26	28	28	26	22	22	0
Отсутствие или несовершенство нормативно-правовой базы	9	8	10	9	9	7	6	8	8	0



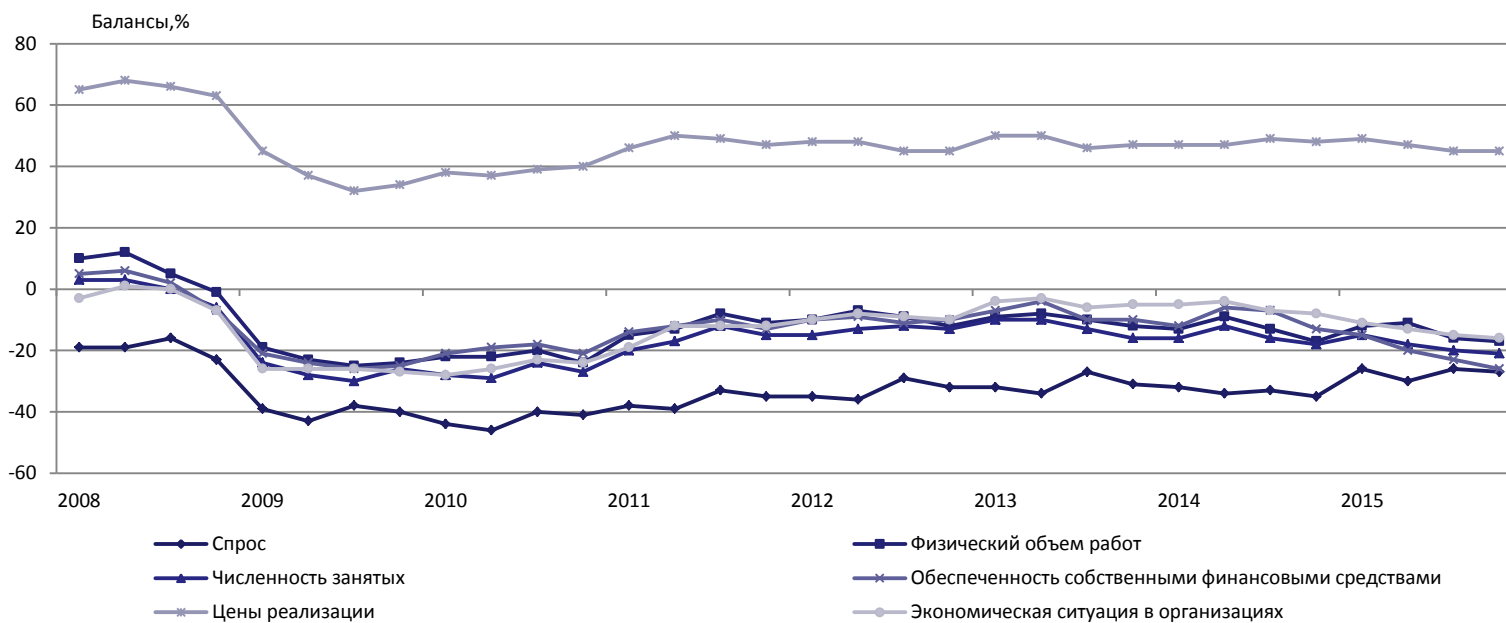
ОСНОВНЫЕ ЭКОНОМИЧЕСКИЕ ПОКАЗАТЕЛИ
ПО КРУПНЫМ И СРЕДНИМ СТРОИТЕЛЬНЫМ ОРГАНИЗАЦИЯМ



	4 кв. 2008	4 кв. 2009	4 кв. 2010	4 кв. 2011	4 кв. 2012	4 кв. 2013	4 кв. 2014	3 кв. 2015	4 кв. 2015	Изменение (4/2015 к 3/2015)
Спрос	-13	-34	-29	-23	-24	-21	-24	-21	-20	1
Физический объем работ	12	-12	-5	3	2	-3	-8	-10	-1	9
Численность занятых	3	-22	-14	-10	-7	-10	-11	-16	-21	-5
Обеспеченность собственными финансовыми средствами	5	-19	-5	-9	-4	-6	-7	-19	-18	1
Цены реализации	70	32	41	52	50	49	57	53	49	-4
Экономическая ситуация в организациях	3	-22	-14	-5	-3	0	-4	-9	-7	2



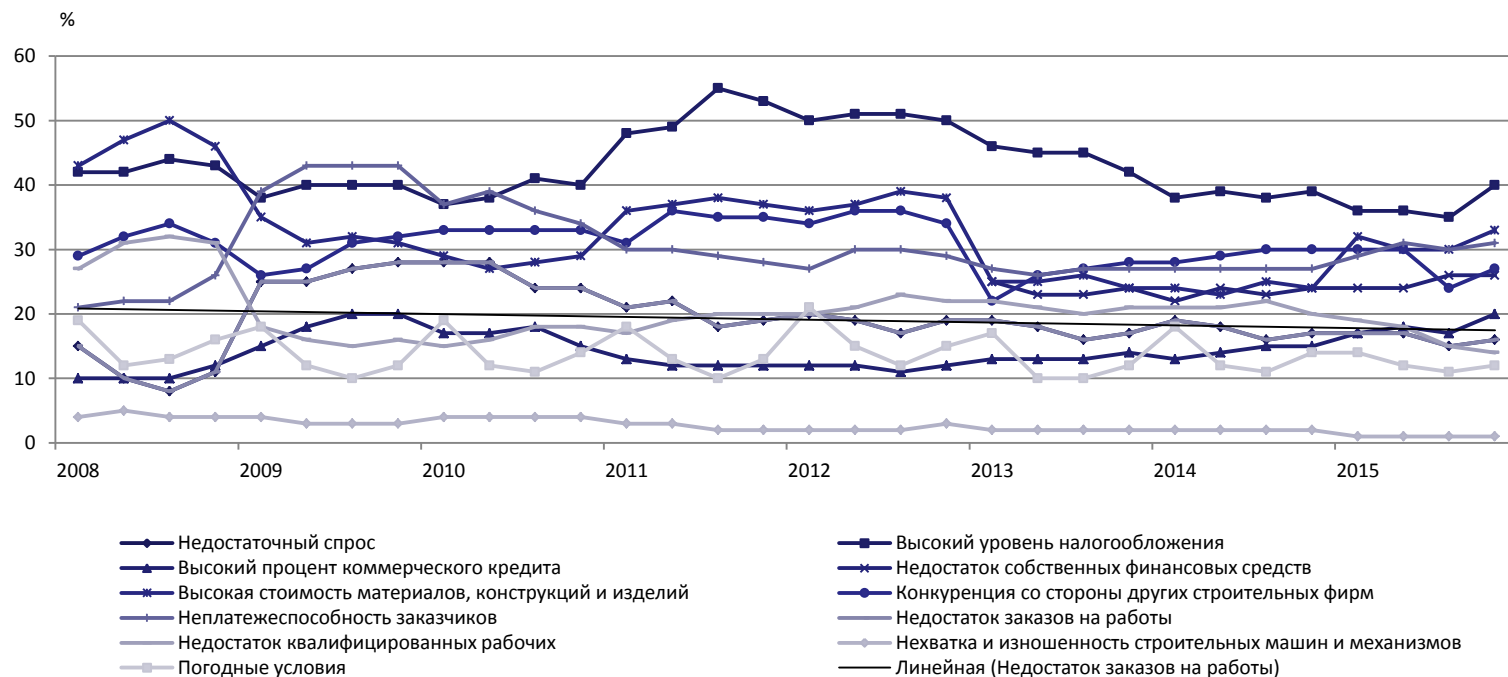
ОСНОВНЫЕ ЭКОНОМИЧЕСКИЕ ПОКАЗАТЕЛИ
ПО МАЛЫМ СТРОИТЕЛЬНЫМ ОРГАНИЗАЦИЯМ



	4 кв. 2008	4 кв. 2009	4 кв. 2010	4 кв. 2011	4 кв. 2012	4 кв. 2013	4 кв. 2014	3 кв. 2015	4 кв. 2015	Изменение (4/2015 к 3/2015)
Спрос	-23	-40	-41	-35	-32	-31	-35	-26	-27	-1
Физический объем работ	-1	-24	-24	-11	-12	-12	-17	-16	-17	-1
Численность занятых	-6	-26	-27	-15	-13	-16	-18	-20	-21	-1
Обеспеченность собственными финансовыми средствами	-7	-25	-21	-13	-10	-10	-13	-23	-26	-3
Цены реализации	63	34	40	47	45	47	48	45	45	0
Экономическая ситуация в организациях	-7	-27	-24	-12	-10	-5	-8	-15	-16	-1



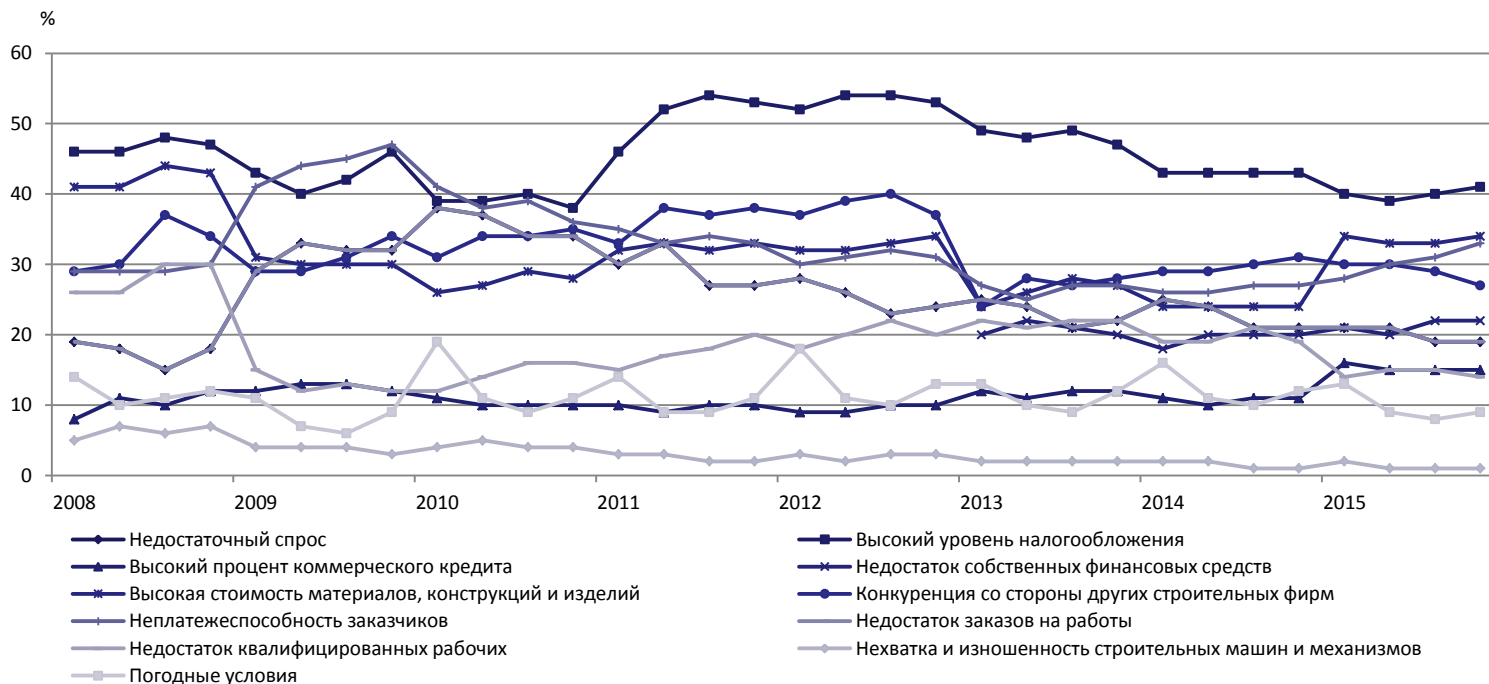
ДИНАМИКА ФАКТОРОВ, ОГРАНИЧИВАЮЩИХ ДЕЯТЕЛЬНОСТЬ
КРУПНЫХ И СРЕДНИХ СТРОИТЕЛЬНЫХ ОРГАНИЗАЦИЙ



	4 кв. 2008	4 кв. 2009	4 кв. 2010	4 кв. 2011	4 кв. 2012	4 кв. 2013	4 кв. 2014	3 кв. 2015	4 кв. 2015	Изменение (4/2015 к 3/2015)
Недостаточный спрос	11	28	24	19	19	17	17	15	16	1
Высокий уровень налогообложения	43	40	40	53	50	42	39	35	40	5
Высокий процент коммерческого кредита	12	20	15	12	12	14	15	17	20	3
Недостаток собственных финансовых средств	46	31	29	37	38	24	24	30	33	3
Высокая стоимость материалов, конструкций и изделий	31	32	33	35	34	28	30	24	27	3
Конкуренция со стороны других строительных фирм	26	43	34	28	29	27	27	30	31	1
Неплатежеспособность заказчиков	11	28	24	19	19	17	17	15	16	1
Недостаток квалифицированных рабочих	31	16	18	20	22	21	20	15	14	-1
Нехватка и изношенность строительных машин и механизмов	4	3	4	2	3	2	2	1	1	0
Погодные условия	16	12	14	13	15	12	14	11	12	1



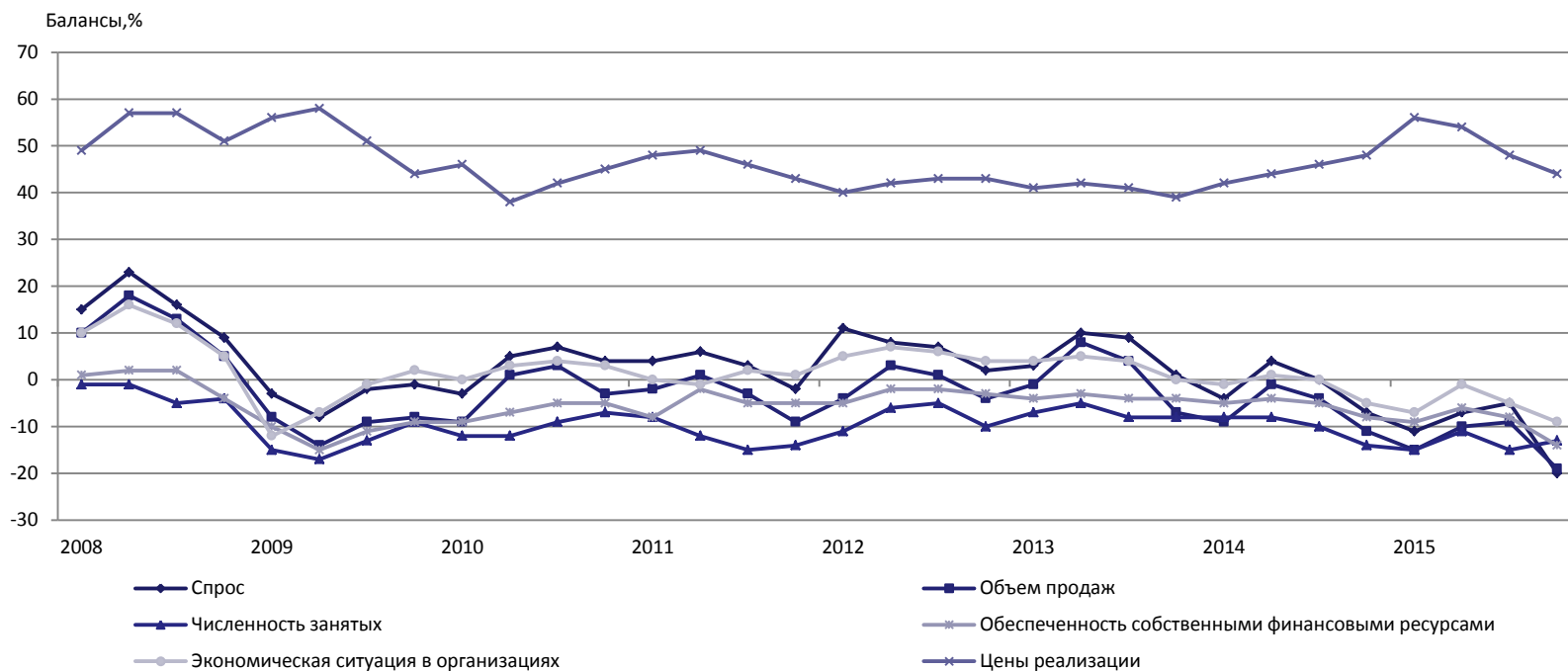
ДИНАМИКА ФАКТОРОВ, ОГРАНИЧИВАЮЩИХ ДЕЯТЕЛЬНОСТЬ МАЛЫХ СТРОИТЕЛЬНЫХ ОРГАНИЗАЦИЙ



	4 кв. 2008	4 кв. 2009	4 кв. 2010	4 кв. 2011	4 кв. 2012	4 кв. 2013	4 кв. 2014	3 кв. 2015	4 кв. 2015	Изменение (4/2015 к 3/2015)
Недостаточный спрос	18	32	34	27	24	22	21	19	19	0
Высокий уровень налогообложения	47	46	38	53	53	47	43	40	41	1
Высокий процент коммерческого кредита	12	12	10	10	10	12	11	15	15	0
Недостаток собственных финансовых средств	43	30	28	33	34	27	24	33	34	1
Высокая стоимость материалов, конструкций и изделий	34	34	35	38	37	28	31	29	27	-2
Конкуренция со стороны других строительных фирм	30	47	36	33	31	27	27	31	33	2
Неплатежеспособность заказчиков	18	32	34	27	24	22	21	19	19	0
Недостаток квалифицированных рабочих	30	12	16	20	20	22	19	15	14	-1
Нехватка и изношенность строительных машин и механизмов	7	3	4	2	3	2	1	1	1	0
Погодные условия	12	9	11	11	13	12	12	8	9	1



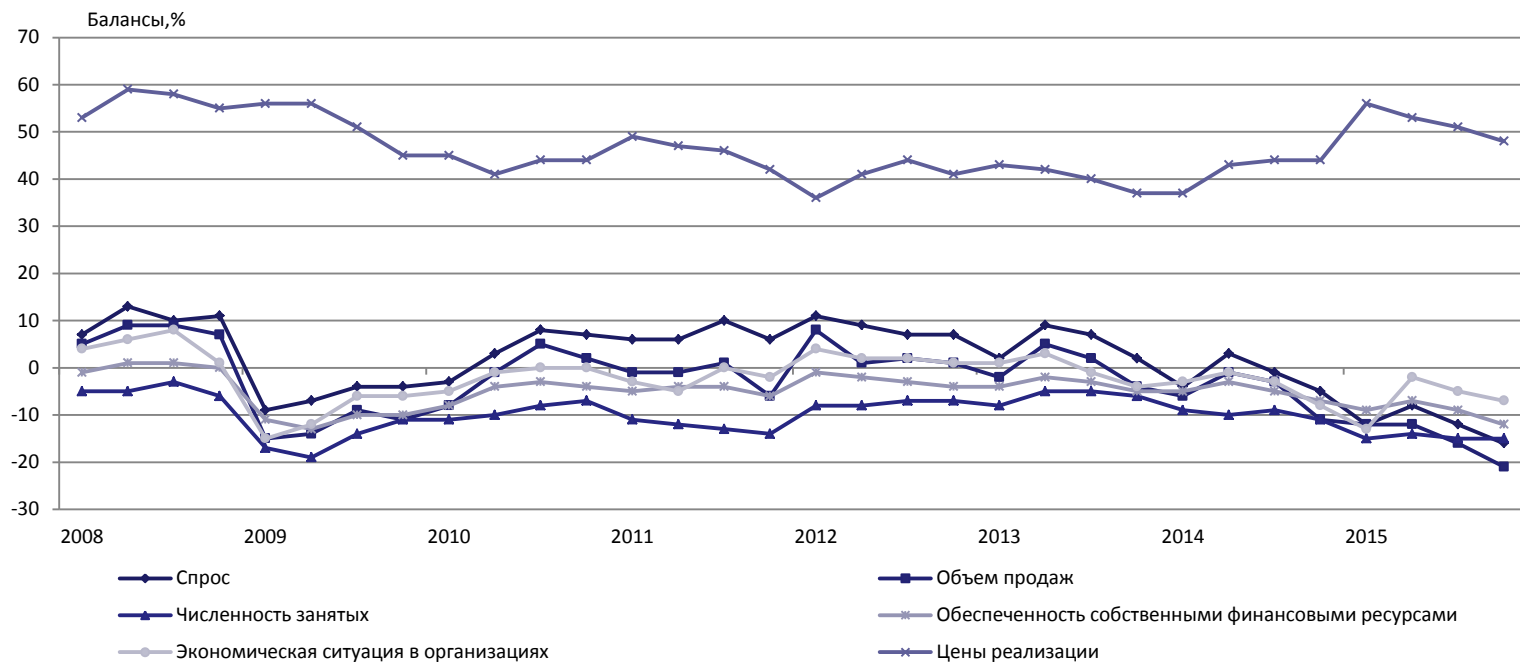
ОСНОВНЫЕ ЭКОНОМИЧЕСКИЕ ПОКАЗАТЕЛИ
ПО КРУПНЫМ И СРЕДНИМ ПРЕДПРИЯТИЯМ РОЗНИЧНОЙ ТОРГОВЛИ




	4 кв. 2008	4 кв. 2009	4 кв. 2010	4 кв. 2011	4 кв. 2012	4 кв. 2013	4 кв. 2014	3 кв. 2015	4 кв. 2015	Изменение (4/2015 к 3/2015)
Спрос	9	-1	4	-2	2	1	-7	-5	-20	-15
Объем продаж	5	-8	-3	-9	-4	-7	-11	-9	-19	-10
Численность занятых	-4	-9	-7	-14	-10	-8	-14	-15	-13	2
Цены реализации	51	44	45	43	43	39	48	48	44	-4
Обеспеченность собственными финансовыми ресурсами	-4	-9	-5	-5	-3	-4	-8	-8	-14	-6
Экономическая ситуация в организациях	5	2	3	1	4	0	-5	-5	-9	-4

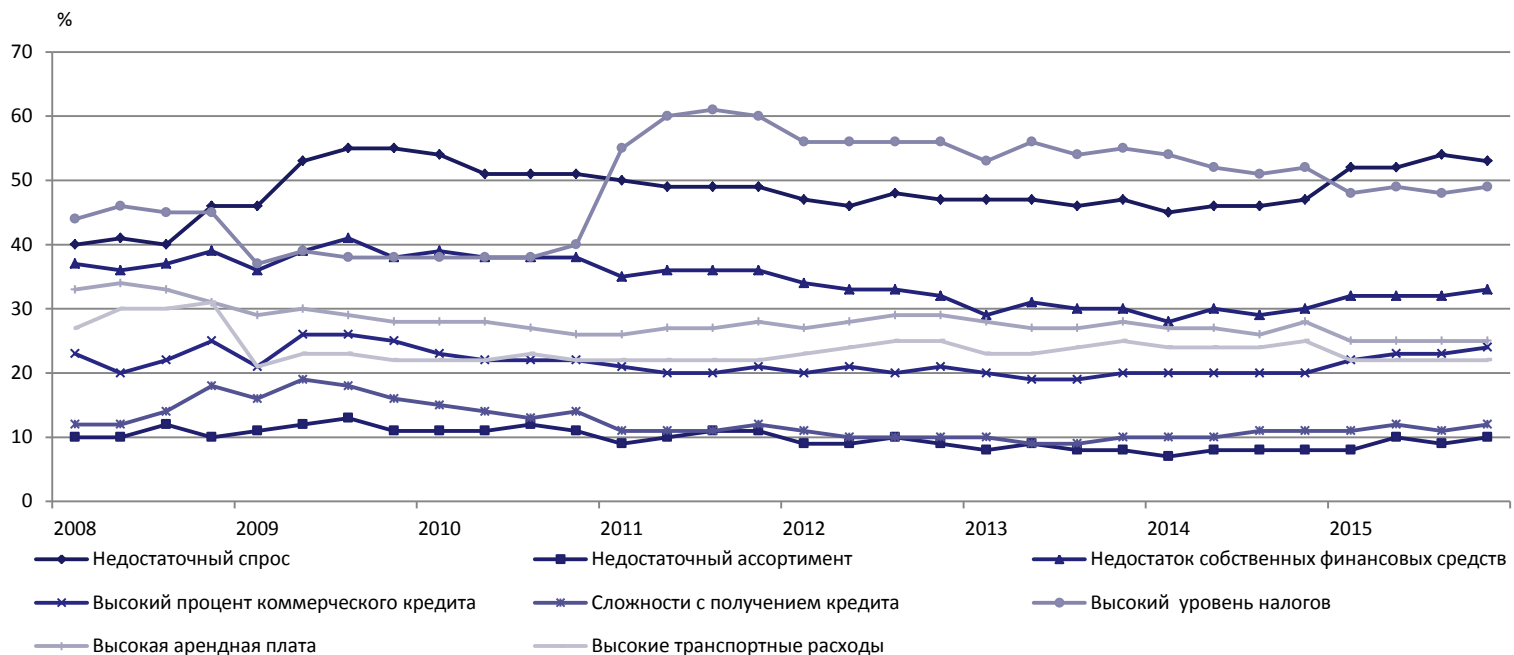


ОСНОВНЫЕ ЭКОНОМИЧЕСКИЕ ПОКАЗАТЕЛИ
ПО МАЛЫМ ПРЕДПРИЯТИЯМ РОЗНИЧНОЙ ТОРГОВЛИ



	4 кв. 2008	4 кв. 2009	4 кв. 2010	4 кв. 2011	4 кв. 2012	4 кв. 2013	4 кв. 2014	3 кв. 2015	4 кв. 2015	Изменение (4/2015 к 3/2015)
Спрос	11	-4	7	6	7	2	-5	-12	-16	-4
Объем продаж	7	-11	2	-6	1	-4	-11	-16	-21	-5
Численность занятых	-6	-11	-7	-14	-7	-6	-11	-15	-15	0
Цены реализации	55	45	44	42	41	37	44	51	48	-3
Обеспеченность собственными финансовыми ресурсами	0	-10	-4	-6	-4	-5	-7	-9	-12	-3
Экономическая ситуация в организациях	1	-6	0	-2	1	-4	-8	-5	-7	-2

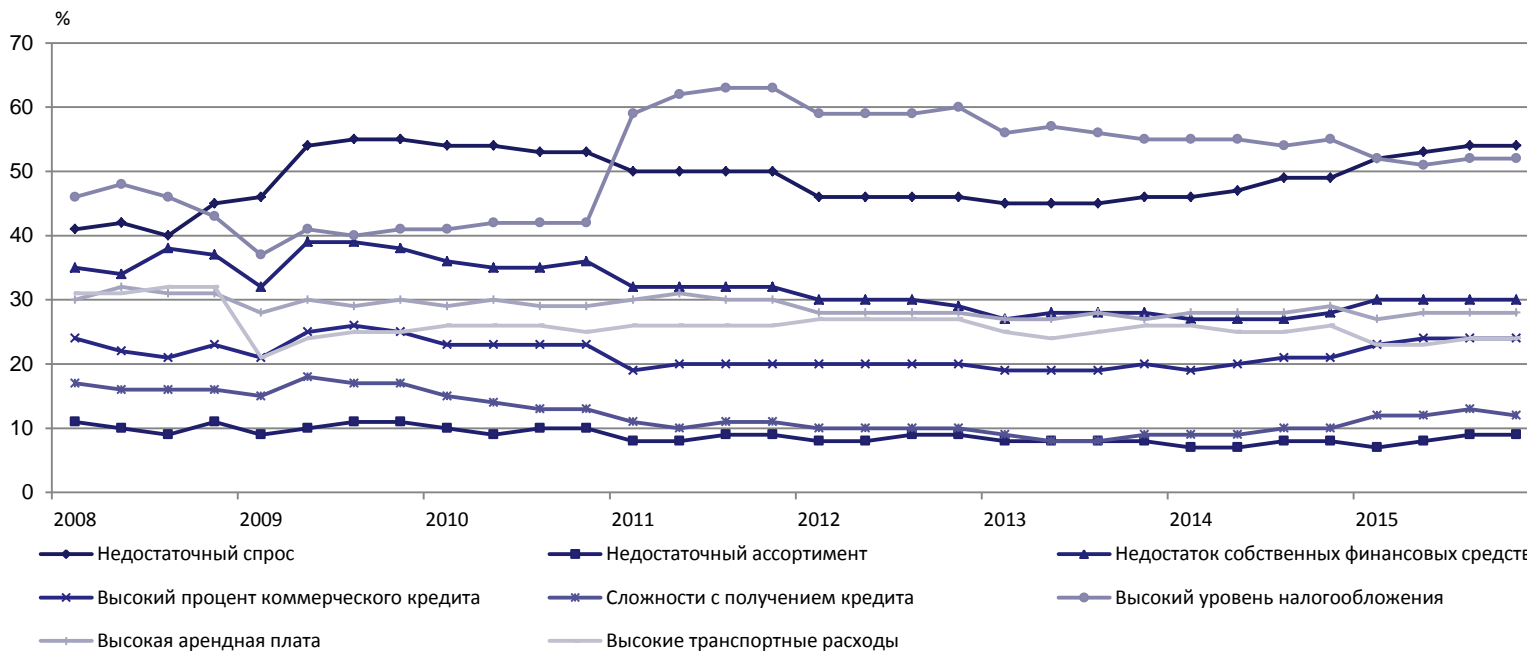
 ДИНАМИКА ФАКТОРОВ, ОГРАНИЧИВАЮЩИХ ДЕЯТЕЛЬНОСТЬ КРУПНЫХ И СРЕДНИХ ПРЕДПРИЯТИЙ РОЗНИЧНОЙ ТОРГОВЛИ



	4 кв. 2008	4 кв. 2009	4 кв. 2010	4 кв. 2011	4 кв. 2012	4 кв. 2013	3 кв. 2014	3 кв. 2015	4 кв. 2015	Изменение (4/2015 к 3/2015)
Недостаточный спрос	46	55	51	49	47	47	47	54	53	-1
Недостаточный ассортимент	10	11	11	11	9	8	8	9	10	1
Недостаток собственных финансовых средств	39	38	38	36	32	30	30	32	33	1
Высокий процент коммерческого кредита	25	25	22	21	21	20	20	23	24	1
Сложности с получением кредита	18	16	14	12	10	10	11	11	12	1
Высокий уровень налогов	45	38	40	60	56	55	52	48	49	1
Высокая арендная плата	31	28	26	28	29	28	28	25	25	0
Высокие транспортные расходы	31	22	22	22	25	25	25	22	22	0



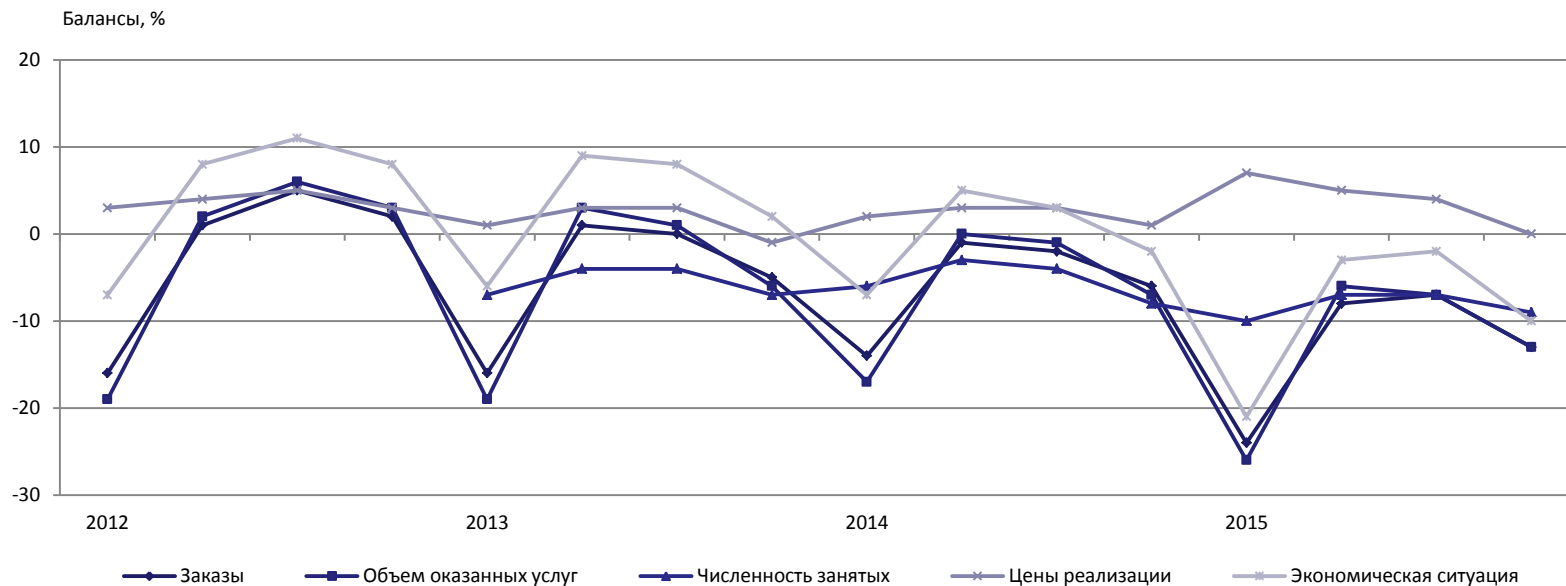
ДИНАМИКА ФАКТОРОВ, ОГРАНИЧИВАЮЩИХ ДЕЯТЕЛЬНОСТЬ
МАЛЫХ ПРЕДПРИЯТИЙ РОЗНИЧНОЙ ТОРГОВЛИ



	4 кв. 2008	4 кв. 2009	4 кв. 2010	4 кв. 2011	4 кв. 2012	4 кв. 2013	4 кв. 2014	3 кв. 2015	4 кв. 2015	Изменение (4/2015 к 3/2015)
Недостаточный спрос	45	55	53	50	46	46	49	54	54	0
Недостаточный ассортимент	11	11	10	9	9	8	8	9	9	0
Недостаток собственных финансовых средств	37	38	36	32	29	28	28	30	30	0
Высокий процент коммерческого кредита	23	25	23	20	20	20	21	24	24	0
Сложности с получением кредита	16	17	13	11	10	9	10	13	12	-1
Высокий уровень налогообложения	43	41	42	63	60	55	55	52	52	0
Высокая арендная плата	31	30	29	30	28	27	29	28	28	0
Высокие транспортные расходы	32	25	25	26	27	26	26	24	24	0



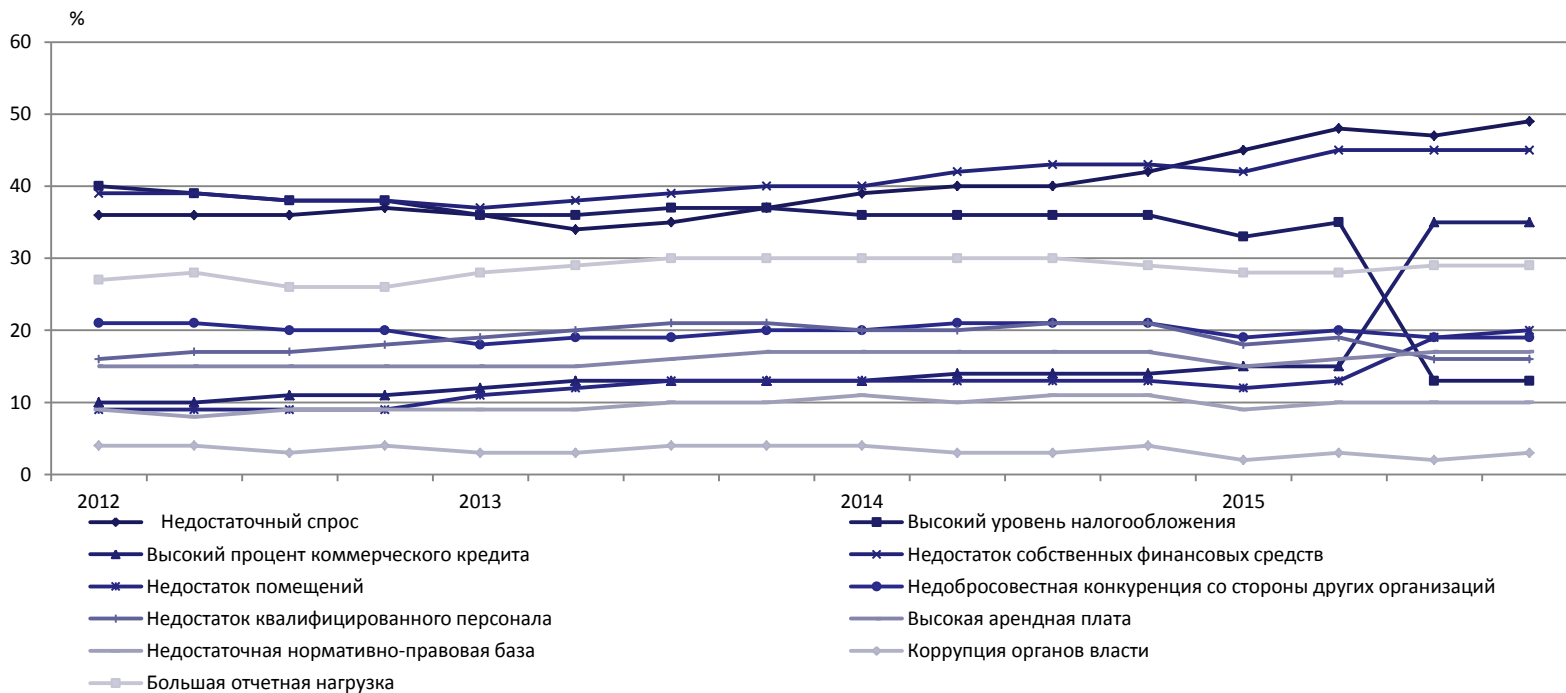
ОСНОВНЫЕ ЭКОНОМИЧЕСКИЕ ПОКАЗАТЕЛИ СФЕРЫ УСЛУГ



	4 кв. 2012	4 кв. 2013	4 кв. 2014	3 кв. 2015	4 кв. 2015	Изменение (4/2015 к 3/2015)
Заказы	2	-5	-6	-7	-13	-6
Объем оказанных услуг	3	-6	-7	-7	-13	-6
Численность занятых		-7	-8	-7	-9	-2
Цены реализации	3	-1	1	4	0	-4
Экономическая ситуация	8	2	-2	-2	-10	-8



ДИНАМИКА ФАКТОРОВ, ОГРАНИЧИВАЮЩИХ ДЕЯТЕЛЬНОСТЬ
КРУПНЫХ, СРЕДНИХ ПРЕДПРИЯТИЙ СФЕРЫ УСЛУГИ



	4 кв. 2012	4 кв. 2013	4 кв. 2014	3 кв. 2015	4 кв. 2015	Изменение (4/2015 к 3/2015)
Недостаточный спрос	37	37	42	47	49	2
Высокий уровень налогообложения	38	37	36	13	13	0
Высокий процент коммерческого кредита	11	13	14	35	35	0
Недостаток собственных финансовых средств	38	40	43	45	45	0
Недостаток помещений	9	13	13	19	20	1
Недобросовестная конкуренция со стороны других организаций	20	20	21	19	19	0
Недостаток квалифицированного персонала	18	21	21	16	16	0
Высокая арендная плата	15	17	17	17	17	0
Недостаточная нормативно-правовая база	9	10	11	10	10	0
Коррупция органов власти	4	4	4	2	3	1
Большая отчетная нагрузка	26	30	29	29	29	0